

# 三島木経済通信

## 1月29日

発行所  
株式会社FPRIサーチパートナーズ  
〒213-0001  
川崎市高津区溝口3-7-21  
044-814-3553  
協賛  
溝の口夜大学  
電子版アドレス  
fp-research.jp/keizai/0129

資産を「守る」「育てる」  
「引き継ぐ」

アセットコンサルティング  
プライベートバンクservice  
詳しくはHPにて

Tel: 044-814-3553  
www.fp-research.jp



### 経済

# 日経平均ドル建て過熱感なし

株式市場に活気が出てきている。1月のスタートは下落して始まった日本市場だが、ようやく昨年末の株価を超えてきた。日経平均株価だけを見ると、既になくなった株価のように見えるが株式市場の6割を超えと言われる「外国人投資家」の目線で見る必要がある。一般的に外国から日本株式へ投資する場合、為替の影響を受ける。その為私たちに見える日経平均株価と外国人投資家が見る日経平均株価は違い、基本的には日経平均ドル建てとなる。ドル建てとは、日経平均株価をドル円相場で割ったもので、海外から投資する際に使われる数字だ。私達がアメリカ市場へ投資する場合は日本円をドルに換えて、アメリカ株を買うのと考え方は同じ。図は昨年8月からのグラフで日経平均株価は右肩上がりだが、日経平均ドル建ては8月と殆ど差がない。要するに外国人投資家から見れば昨年8月と同水準ということになる。市場を動かす力がある外国人投資家が買いたい水準なのが一番のポイントだ。

### ■日経平均2014年 1年チャート



ドル建て計算式: 日経平均÷ドル円=日経平均ドル建て  
※最終的に年初から上昇して終えるが、1年の半分は年初からマイナスで推移していた。9月に高値をつけた後は動きが荒かった。

## 140〜155程度

過去の日経平均ドル建ての推移は概ね140〜155程度で推移している。今現在は148程度でまだ過熱感はない。仮に日経平均が20,000円になるとすればどの程度の為替レートが必要かを考えてみるといい。図では日経平均が20,000円の時1ドル129円か135円かで日経平均ドル建てを計算をしている。仮に1ドル135円の場合であれば148となり、やや割高な感じがする。市場の半分を占める外国人投資家が買いたい水準となる。市場の影響を受けるという事に注意しておいて頂きたい。

000円の時1ドル129円か135円かで日経平均ドル建てを計算をしている。仮に1ドル129円の時148となり、やや割高な感じがする。市場の半分を占める外国人投資家が買いたい水準となる。市場の影響を受けるという事に注意しておいて頂きたい。

### 社保

## 川崎市 保育料値上げへ

### ■平成26年度保育料より抜粋

所得	階層	川崎市(3歳未満)	国基準(3歳未満)
所得税1,500円未満	D1	9,200円	30,000円
所得税30,000~40,000円	D5	22,000円	30,000円
所得税88,000~103,000円	D10	41,200円	44,500円
所得税332,500~413,000円	D16	60,500円	61,000円
所得税633,000~734,000円	D20	74,000円	80,000円

現在は所得税基準にて保育料が決まるが、今後は住民税を主体として保育料が決まる。川崎市の保育料は国基準よりやや低く、値上げ改訂される予定。

川崎市は保育料を値上げ改訂する方針を固めている。図は川崎市と国が基準とする保育料の比較だが、やや川崎市の方が低い。その為川崎市は平成27年4月より「小規模保育」「家庭的保育」のサービス拡充と共に値上げに踏み切る。値上額は未定だが、無認可保育の方が保育料が高い現状を受け、無認可並に値上げする方針。推定では国基準保育料程度と考えられるが増額幅が大きい為、少しづつ値上げとなると想定される。年間所得税が10万程度のD10の階層で現在は41,200円だが国基準へ値上げされれば44,500円程度と考えられる。値上げ時期は未定。

### 税務

## 平成29年から電子申告本格化へ

平成27年10月に配布されるマイナンバーに伴い来年の申告からは電子申告がようやく加速しそうだ。今まで電子申告をするには住基カードの登録が必要かつ、専用の登録を用意する必要があった。今までは住基カードの登録を促してきたが普及が進まず、マイナンバー導入により強制的に国民全員に管理番号が付与されることで電子申告が普及する。今まで必要であった末端は平成29年申告から不要になる。税務署の窓口では手書きによる相談会やパソコンによる申告資料作成の補助を行っているが年々縮小してきている。マイナンバーについては導入決定しているが広報が少なく導入時に混乱が想定される。



■ネットで様々な確定申告情報を得られる  
平成29年申告から末端(ICカードリーダー)が無くても電子申告が可能となる。

平成29年申告から末端(ICカードリーダー)が無くても電子申告が可能となる。ネットで様々な確定申告情報を得られる。確定申告の特集。確定申告の特集。確定申告の特集。

保険

# 低金利 養老・年金保険に大打撃

## 予定利率確保できず「一時払い」新規停止へ

低金利の進行が止まらない。住宅ローンなどの借入金金利の低下は良い事だが、老後資金準備や貯蓄性を求める商品として活用されている「個人年金保険」や「養老保険」への悪影響が出ている。一般的に多くの保険会社は保険料を毎月預かり、その保険料を「国債」などで運用し、将来顧客に少し多く戻すことで運営が成り立っている。運用利回りは概ね0.7%程度で計算され、満期の保険額などを決めているが

### ■10年国債の利回り推移



10年国債利回りは1年で約0.5%低下。史上かつてない低金利。1年～3年の短期的な国債利回りはマイナス金利となっており異常値。消費税増税が可能となるまで、異常な低金利はすぐに解消されない可能性もある。

その運用先である国債利回りが約1年で大きく急落し、明治安田生命では「一時払い個人年金保険」の販売を停止、第一生命やソニー生命でも「一時払い養老保険」の販売を停止する事態となっている。既に加入済の個人年金保険や養老保険への影響はないが「変額年金」などの将来の受け取り額が変動するタイプを選択し、その運用先が国債である場合は利率低下の影響を受けるので注意したい。ただ、今回販売停止の商品は「一時払い」で、現在0.2%しかない時期に保険料を全額払い込まれ、将来0.7%程度で返す仕組みのもの。毎月払いのタイプは停止扱いにはなっていない。一時的な影響とみるが、今後も金利動向は注意しておきたい。

企業

# ヤマト運輸 メール便3月末廃止に

ヤマト運輸はメール便の配送を3月末で廃止する。メール便はA4用紙を折ることなく厚さが1cmまでであれば一律82円で送ることができ多くの方に利用されてきた。A4を折らない場合は定型外郵便になり通常の郵便であれば一番安価でも120円で重さにより増額され500グラム以内で400円。価格のメリットが多く昨今はビジネスだけでなく個人の利用も目立っていた。ただ本来は「手紙」という信書を送付してはならず「カタログ」「パンフレット」等の冊子配送がメール便の位置づけで自分では気付かず手紙を送るなどのトラブルが増えていた。郵送の定義がとても難しいと感じる。

## N・ASSET Berry

- ・不動産投資のコンサルティング
- ・事業資金のファイナンスアレンジ
- ・不動産経営のコンサルティング

「人気の東急線エリアの物件取扱多数！」  
「購入・売却コンサルティング随時受付中！」

ご要望をお気軽にお問合せ下さい。

不動産コンサルティング技能登録者  
CPM有資格者、CFP認定者が対応いたします。



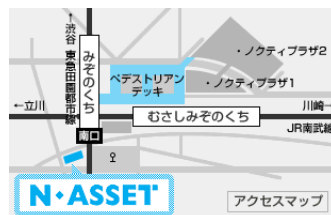
**お問い合わせ**  
Tel: **044-382-0200**

詳しくはwebサイトから  
エヌアセットベリー

## N・ASSET

n-asset.com

不動産の「賃貸」「管理」「売買」の事なら  
溝の口駅すぐの株式会社エヌアセットへ



詳しくはwebサイトから  
エヌアセット

☎ 044-877-2634

## LIM TERRACE

目黒駅徒歩16分  
71.26㎡ 4,980万～  
1/3よりオープンルーム開催中



# FP三島木のマネーセンスアップ講座 vol.37

## ■平成27年1月問題(FP2級 実技)

問34

健一さんの母親の和美さん(昭和27年4月5日生まれ)は、今年63歳になる。和美さんが63歳到達月に老齢基礎年金の支給繰上げの請求をした場合、和美さんが63歳時に受け取る繰上げ支給の老齢基礎年金の額として、正しいものはどれか。なお、計算に当たっては、下記<資料>に基づくこととする。

<資料>

[和美さんの国民年金保険料納付済期間]

昭和52年4月～平成24年3月:420月

※このほかに保険料納付済期間はなく、保険料免除期間もないものとする。

[その他]

・老齢基礎年金の額(満額):772,800円

・和美さんの加入可能年数:40年

・繰上げ支給の減額率:0.5%×繰上げ請求月から65歳に達する月の前月までの月数

・振替加算は考慮しないものとする。

・年金額の端数処理

年金額の計算過程においては円未満を四捨五入し、繰上げ支給の老齢基礎年金の年金額については、50円未満の端数が生じたときはこれを切り捨て、50円以上100円未満の端数が生じたときはこれを100円に切り上げるものとする。

1. 554,500円
2. 595,100円
3. 676,200円
4. 680,100円

計算式1  $772,800円 \times \frac{420ヶ月}{480ヶ月} = 676,200円$  ←420ヶ月納付の年金額

計算式2  $0.5\% \times 24ヶ月 = 12\%$       計算式3  $676,200円 \times 88\% = 595,056円$

答え:2

年金を早く受給したいという設問なので繰上げ支給の際の割引の計算をおこないます。問題には色々細かく書いてありますが、難しく見せようとする出題者の意図です。老齢年金の満額を確認し、そこから420ヶ月分の年金額にする必要があります。計算式1を確認してください。簡単に覚えるには原則の加入期間480ヶ月で割って、保険料を払っていた期間(加入)をかけます。676,200円が



年金

## 老齢基礎年金の計算をしよう 老齢基礎年金繰上げ受給計算

今回はFP2級の年金の問題を解説したいと思います。問の中で老齢基礎年金となっているのは国民年金を老後に受給した時の正式名称になります。年金では「老齢」は老後に貰うもの、「遺族」は残された家族が貰うもの、「介護」は介護状態になった人が受給します。その為老後受け取る年金は老齢年金と言います。資料では420ヶ月の加入月数がありますが、満額を受給できるのは480ヶ月納めた人になりますので、その割り引かれます。また63歳から

この方の老齢年金の額になります。65歳からではなく63歳から受給したいので2年間(24ヶ月)の繰上げ受給という形になります。1ヶ月あたり0.5%の割引になるため割引引かれる率は計算式2の12%です。676,200円から12%を引くには88%を掛け算すると早いです。計算では595,056円となりますが、50円以上は切り上げとなるので答えは2となります。ポイントは老齢年金の満額から保険料納付済期間で年金額を変えることになりません。厚生年金は納めた保険料の影響を受け難いですが老齢基礎年金の計算は簡単です。是非チャレンジしてみてください。

## 家で学ぶマネー講座 web版



ネット環境があればすぐに勉強できます。  
～～お問い合わせ・申し込み～～

☎044-814-3553      ✉info@fp-research.jp



詳しくはwebサイトから [mizo-univ.org](http://mizo-univ.org)

溝の口夜大学

検索

Click!

## 専門家を探せる、相談できる。

専門家プロフィール

専門家ProFile

気になるキーワードで検索      
 注目キーワード 扶養家族 勤続年数 住宅ローン 370万 セレックス ロキソニン 歯い アホレス 網膜 富田清司

専門家プロフィール - マネー - 年金 - 社会保険 - 年金 - 社会保険全般 - 扶養内の働き方 103万の壁と130万(106万)の壁の仕組み

## 【扶養内の働き方】103万の壁と130万(106万)の壁の仕組み

### 何故103万円・130万の壁と言われるか?

パートで得る所得は基本的に「給与所得」となります。しかし平等に与えられる権利として「所得控除」があります。給与所得控除とは給与から差し引ける経費みたいなものです。

- ・基礎控除38万円
- ・給与所得控除65万円

所得税は下記から求められます。  
給与所得 - 所得控除 = 課税所得 ←これに課税される

経験豊富な専門家登録  
国家資格、実務経験2年以上など、独自規定に基づいた事前審査あり

専門家に質問・相談できる  
匿名して相談、無料でQ&Aに質問、あなたの悩みがきっと解決

初めての方へ | 専門家を探す | 無料相談  
 専門家検索 サービス Q&A コラム 写真

気になるキーワードで検索      
 注目キーワード 扶養家族 勤続年数 住宅ローン 370万 セレックス ロキソニン 歯い アホレス 網膜 富田清司

専門家プロフィール - マネー - 年金 - 社会保険 - 年金 - 社会保険全般 - 扶養内の働き方 103万の壁と130万(106万)の壁の仕組み

## 【扶養内の働き方】103万の壁と130万(106万)の壁の仕組み

### 何故103万円・130万の壁と言われるか?

パートで得る所得は基本的に「給与所得」となります。しかし平等に与えられる権利として「所得控除」があります。給与所得控除とは給与から差し引ける経費みたいなものです。

- ・基礎控除38万円
- ・給与所得控除65万円

所得税は下記から求められます。  
給与所得 - 所得控除 = 課税所得 ←これに課税される



三島木 英雄

株式会社FPリサーチパートナーズ 代表取締役  
 神奈川県 ファイナンシャルプランナー

この専門家に相談する

044-814-3553

※お電話の際は「ProFile」を名乗ってください。

# 株式マーケットウォッチ

market research



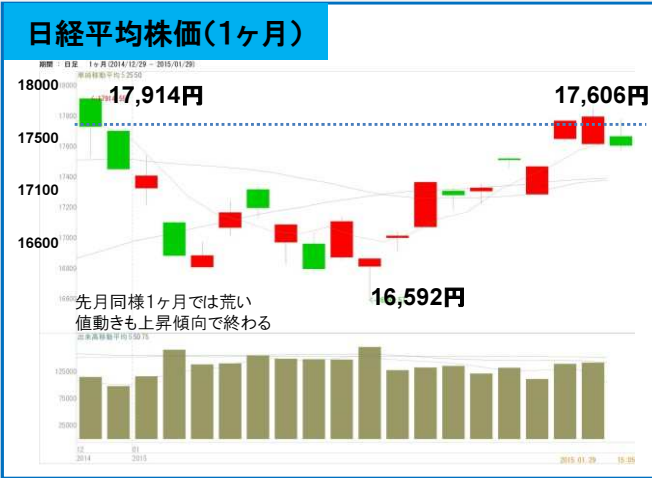
2015年1月29日号 第13号

## 今後1カ月のマーケット予測

1月は先月同様に終わってみれば先月と変わらずという結果になった。2カ月間相場が硬直していることになるが先々を考えれば値を固め出していると考ええる。相場を悪くしている要因の一つは原油安でまだ下げ止まりが見えない。とはいえ原油安がプラスになる企業も多く今後は底堅さを増すと考える。諸外国の政治不安などもあるが3月末の決算に向け、日経平均は上昇傾向になりそう。18,000円台が期待される。

今後1カ月の日経平均の予想レンジは再度高値を狙いに行くと考え、17,135円〜19,000円と先月と同じ予想レンジ。  
ドル円相場は117円を割り込まないと考え117.00円〜121円程度の予測。

10年国債利回りは0.2%を割り込む水準を記録し、低金利は止まらない。ただREIT市場は遂に天井を付けた感じを受け積極的には買いにくくなった。



※株式マーケットウォッチに記載されている内容はFP三島木の個人的な見解であり投資成績の保障をするものではありません。投資におきましてはリスクを十分に理解し自己判断の上行うよう注意してください。

### 先月配信の振り返り

	予測	結果	精度
日経平均	17,135円 ~19,000円	16,592円 ~17,914円	×
ドル円	117.00~123.00	115.80~120.74	△
<b>12月配信</b>	<b>配信時株価</b>	<b>目標株価</b>	<b>結果</b> 1月29日終値 <b>騰落率</b>
熊谷組	383円	420円	371円 -3.23%
<b>12月配信</b>	<b>配信時株価</b>	<b>目標株価</b>	<b>結果</b> 1月29日終値 <b>騰落率</b>
高砂熱学工業	1,546円	1,650円	1,482円 -4.13%

### 注目銘柄 1月29日終値

	注目銘柄1	注目銘柄2
銘柄名	イリソ電子	三陽商会
市場	ジャスダック	東証1部
株式コード	6908	8011
現在株価	6,930円	273円
目標株価	7,500円	300円

日本株式市場は上昇しており銘柄選定が難しくなっている。イリソ電子はコネクタ等を作る会社で自動車の運転システムなどのコネクタを得意としている。今後自動車の自動運転システムなどが更に進めば更なる飛躍も。また三陽商会は昨年バーリーとの契約を打ち切りしておりそれらを嫌気して値が下がっている。ただ取扱ブランドの絞り込みなどもあり今後回復へ。

12月末から1月の値動きは少々荒い動きだった。日経平均の一日の株価変動が200円以上動くことが標準となってきた。方向性が定まらず、方向性が定まらない日経平均を象徴している。為替は117円〜120円程度で安定してきたが円安方向にふりきれず、本格的な株価上昇には至らなかった。注目にあげた熊谷組、高砂熱学共に軟調な推移。建設セクターはまだ上昇に転じず。長期目線では引き続き注目のしたい。